



Katedra Prawa Karnego Wykonawczego
Wydział Prawa, Administracji i Ekonomii
Uniwersytetu Wrocławskiego

Funkcje oraz podstawy prawne zatrudnienia skazanych

Tezy wystąpienia na konferencji:

*„Rynek pracy dla osadzonych i osób opuszczających zakłady karne”
Wrocław, 14 marca 2007 r.*

1

Funkcje zatrudnienia skazanych:

- **funkcja represyjna** zatrudnienia skazanych,
- **funkcja resocjalizacyjna** (wychowawcza),
- **funkcja zdrowotno – higieniczna**,
- **funkcja ekonomiczna** (produkcyjna),
- **oraz funkcja wzmocnienia stanu bezpieczeństwa w zakładzie karnym oraz zapobiegania demoralizacji wśród skazanych.**

2

funkcja represyjna

- stworzenie dodatkowej dolegliwości kary,
- praca skazanych była nadmiernie uciążliwa, najczęściej bezcelowa i bezużyteczna,
- jej wyróżnienie ma obecnie jedynie znaczenie historyczne.

3

funkcja resocjalizacyjna

- praca powinna być produktywna, użyteczna i interesująca,
- powinna przyczyniać się do rozwijania i utrwalania umiejętności skazanego do zarabiania w uczciwy sposób na swoje utrzymanie po zwolnieniu,
- organizacja, formy i metody pracy powinny uwzględniać współczesne standardy pracy oraz technikę i organizację zgodnie z nowoczesnymi systemami zarządzania i produkcji,
- zatrudnienie powinno stwarzać możliwości zdobywania kwalifikacji zawodowych.

4

funkcja zdrowotno – higieniczna

- potrzeba zachowania i rozwoju sił fizycznych oraz psychicznych skazanego,
- praca jako sprawny mechanizm motywacji pobudzający organizm do działania, wyznaczający kierunki jego aktywności,
- polepszenie fizycznego i psychicznego samopoczucia (higiena fizyczna i psychiczna),
- praca jako alternatywa beczynności,
- praca jako element służący do utrzymywania właściwej kondycji fizycznej.

5

funkcja ekonomiczna (produkcyjna)

- zmniejszenie wydatków państwa związanych z wykonywaniem kary pozbawienia wolności,
- świadczenie pomocy materialnej rodzinom skazanych ze środków wypracowanych przez samych skazanych (obowiązek alimentacyjny),
- możliwość gromadzenia środków w ramach osobistego funduszu (tzw. żelazna kasa),
- uczestnictwo w tworzeniu specjalistycznego funduszu pomocy postpenitencjarnej.
- wypełnianie zobowiązań finansowych wobec państwa (kary grzywny, nawiązki, świadczenia pieniężnego, obowiązku naprawienia szkody, kosztów sądowych itp.).

6

funkcja
wzmocnienia stanu bezpieczeństwa oraz
zapobiegania demoralizacji wśród skazanych

- poziom zatrudnienia jest jednym z istotnych warunków utrzymywania rygoru i dyscypliny więziennej,
- beczynność i nuda oraz powstające w konsekwencji wzajemne nieporozumienia, są źródłem niebezpiecznych zjawisk w postaci wzrostu znaczenia podkultury więziennej, zwiększonej agresji, znęcania się nad współwięźniami, czy też zbiorowych wystąpień i buntów,
- zatrudnienie skazanych traktowane jest jako integralny składnik operacyjnego zarządzania instytucjami karnymi,
- zapewnienie możliwości świadczenia pracy przez skazanych winno być jednym z priorytetowych zadań więziennictwa.

7

- Skuteczne i nowoczesnie zorganizowane więzienie nie może się obyć bez dobrze zorganizowanego zatrudnienia skazanych.
- Niezbędny do tego jest całokształt czytelnie zharmonizowanych ze sobą warunków organizacyjnych, psychospołecznych i dydaktycznych stworzonych przez personel kierujący pracą skazanych.
- To właśnie na odpowiedzialnej za zatrudnienie skazanych części administracji więziennej ciąży szczególny obowiązek wzmoczonej aktywności i kreatywnego (wręcz menadżerskiego) zarządzania tą sferą działalności jednostek penitencjarnych.

8

Podstawy świadczenia pracy przez skazanych (art.121 §2 kkw):

- 1) skierowanie do pracy,
- 2) umowa o pracę,
- 3) umowa zlecenia,
- 4) umowa o dzieło,
- 5) umowa o pracę nakładczą,
- 6) lub na innej podstawie prawnej.

9

skierowanie do pracy

- niepracowniczy stosunek zatrudnienia o charakterze penalnym,
- najpowszechniejsza forma zatrudnienia skazanych w naszych jednostkach penitencjarnych,
- skierowanie skazanego do pracy przez dyrektora zakładu karnego nie powoduje nawiązania stosunku pracy, zatrudnienie takie przyjmuje bowiem cechy stosunku administracyjno-prawnego, przejawiającego się w szczególnej relacji między skazanym a państwem,

10

skierowanie do pracy

- skierowanie skazanego do pracy opiera się na zasadzie władztwa i podporządkowania,
- państwo reprezentowane przez dyrektora zakładu karnego – wymaga zrealizowania określonego obowiązku, w tym przypadku konieczności podjęcia wyznaczonej pracy przez drugi podmiot – skazanego,
- skierowanie to jednostronny akt kreujący stosunek prawny.

11

skierowanie do pracy

- praca skazanego na podstawie skierowania co do zasady jest pracą odpłatną, z zastrzeżeniem art. 123a kkw.
- zasady wynagradzania za pracę ustala się w porozumieniu zawieranym przez dyrektora zakładu karnego z podmiotem zatrudniającym.
- przy skierowaniu skazanego do prac administracyjno-porządkowych na terenie zakładu karnego, wynagrodzenie za pracę ustala dyrektor tego zakładu.

12

Decyzja w przedmiocie skierowania do pracy

- **Skazani w ramach skierowania mogą być zatrudnieni odpłatnie:**
 - 1) przy pracach porządkowych oraz pomocniczych na rzecz jednostek organizacyjnych Służby Więziennej,
 - 2) w przywieziennych zakładach pracy,
 - 3) oraz u innych zewnętrznych przedsiębiorców.

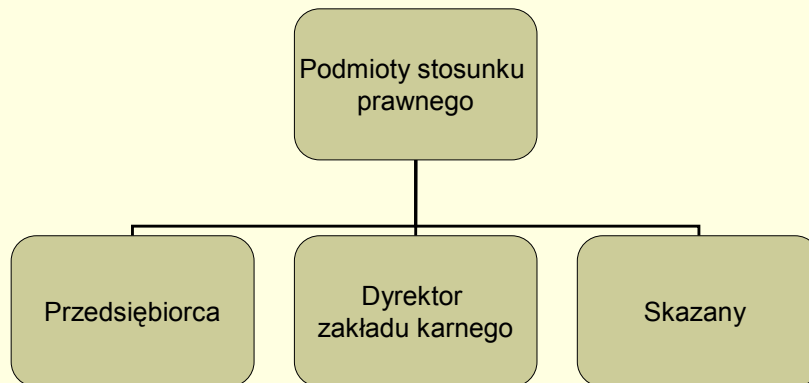
13

prace na rzecz jednostek organizacyjnych SW

- wykaz stanowisk skazanych zatrudnionych przy pracach porządkowych oraz pomocniczych, sporządzany przez jednostki organizacyjnych SW,
- stosunek prawny pomiędzy zakładem karnym a zatrudnionym skazanym,
- tylko dwa podmioty.

14

przywiesznienny zakład pracy inni zewnątrzni przedsiębiorcy



15

zakład karny - podmiot zatrudniający

- umowa (porozumienie) o zatrudnienie skazanych pomiędzy dyrektorem a zatrudniającym,
- ustawodawca w zasadzie nie rozstrzyga o warunkach jakie powinna spełniać omawiana umowa, (porozumienie) ani jakie elementy powinna zawierać,
- na dyrektorze zakładu karnego spoczywa obowiązek reprezentowania i właściwego zabezpieczenia interesów skazanych

16

wskazane elementy porozumienia

- precyzyjne określenie stron,
- czas trwania,
- miejsce wykonywanej przez skierowanych skazanych pracy,
- sposób dowozu skazanych do i z miejsca pracy,
- wynagrodzenia skazanych,
- wynagrodzenia za czas przestoju z powodów atmosferycznych,
- liczba zatrudnionych i ich kwalifikacje,
- zasady kontroli zatrudnienia przez funkcjonariuszy Służby Więziennej,
- koszty i sposób konwojowania,
- zasady przekazywania wynagrodzenia za pracę i wynagrodzenia przysługującego w okresie zwolnienia od pracy do zakładu karnego,
- obowiązek szkolenia i instruktażu
- zasady i zakres wzajemnego przekazywania niezbędnych informacji,
- zasady wypowiedzenia porozumienia,
- tryb rozstrzygania ewentualnych sporów,
- formy i zasad dokonywania zmian w porozumieniu i skutków związanych z jego niedochowaniem

17

najważniejsze obowiązki zatrudniającego

- dostarczenie zakładowi karnemu obowiązujących przepisów dotyczących zatrudnienia, zwłaszcza w zakresie czasu pracy i wynagradzania, oraz informowanie o dokonanych w nich zmianach,
- niezwłoczne po zatrudnieniu przesłanie do zakładu karnego potwierdzenia zatrudnienia skazanego, określającego stanowisko i przyznaną stawkę wynagrodzenia wraz z dodatkami,
- informowanie zakładu karnego o przypadkach negatywnego zachowania skazanego.

18

skierowanie do pracy

- podmiot zatrudniający może wnioskować o zmianę miejsca i rodzaju jego pracy lub o wycofanie skazanego z zatrudnienia. Wnioski te powinny być szczegółowo uzasadnione.
- dyrektor zakładu karnego ma prawo wstrzymania zatrudnienia lub rozwiązania umowy o zatrudnienie z powodu nieprzestrzegania przez zatrudniającego warunków tego zatrudnienia.
- należy przyjąć, w braku odmiennych regulacji, że ewentualne sprawy sporne związane z porozumieniem dotyczącym zatrudnienia skazanych, zawieranych pomiędzy dyrektorem zakładu karnego a zatrudniającym, będą rozstrzygane na zasadach ogólnych przez sądy cywilne.

19

skierowanie do pracy

- skierowanie jest formułą prawną, w której realizuje się ciężący na skazanych, zgodnie z art. 116 pkt. 4 kkw obowiązek wykonywania pracy oraz wykonywania prac porządkowych w obrębie zakładu karnego.

20